

NOVOS GONYLEPTIDAE DO BRASIL

p o r

S. DE TOLEDO PEZA JOR

PACHYLINAE

CERCOPACHYLUS, g. n.

Tuber oculorum spina mediana. Areae I, II, IV et V scuti dorsalis inermes, prima a sulco longitudinali divisa. Area III spinis duabus. Segmenta abdominalia dorsalia I et II inermia, III spina mediana. Femur palporum sine spina apicali interna. Articuli tarsales: 5-plus quam 6-6-6.

Difere de *Uropachylus* M. L. por apresentar a área I sem tuberculos.

TIPO: a espécie seguinte:

Cercopachylus caudatus, sp. n.

(Fig. 1)

♀ — 6,5 mm. (cauda inclusa).

FEMORA: 2-4-3-4 mm.

TIBIAE: 1,5-3-2-3 mm.

ARTICULI TARSALES: 5-10-6-6.

Cephalothorax rarissime et minutissime granulatus, margine anteriore inermis. Tuber oculorum angustum, spina crassa breveque armatum. Areae I-V granulis minutis in punctis nigris implantatis. Area I in medio longitudinaliter divisa. Area III spinis binis retrorsum leviter directis. Limbus lateralis ordine granulorum Area V et segmenta abdominalia dorsalia libera I et II serie granulorum. Segmentum abdominale dorsale liberum III in spinam conicam fortissiman productum, spinis minoribus decrescentibus utrinque armatum. Operculum anale minute granulatum, sub basi spinae segmenti abdominalis dorsalis liberis IIIii absconditum. Coxae I et II ordinibus tribus granulorum, III et IV ir-

regulariter granulosa. Palpi: trochanter subtus granulis spiniferis minutis 2, interno majore, munitus; femur spina interna destitutum sed granulis minutissimis 3 inferne praeditum; tibia spinis 4 internis et 4 externis (2 anterioribus geminatis); tarsi spinis 3-3. Femora omnia paene recta. Pedes IV: coxae minute granulatae, apophyse apicali externa conica et acuminata; trochanteres tuberculis nonnullis externis, dentibus 3 infero-internis et denticulis apicalibus superioribus; femora tuberculis dentiformibus necnon dimidio apicali spinis nonnullis; patellae et tibiae tuberculis dentiformibus.

Castaneo-dilutus, nigro-punctatus, area oculari nigra.

LOCALIDADE-TIPO: Lussanvira (E. de S. Paulo) Brasil.

COLETOR: Worontzow, 1935.

TIPO: uma ♀ no Museu Paulista.

GOYAZIA, g. n.

Tuber oculorum sat elevatum, in spinam crassam, apice acute bidentatam, in medio productum. Area III scuti dorsalis spina mediana armata. Areae caeterae, segmenta abdominalia ventralia libera et operculum anale inermia. Sulci 2 anteriores sulco longitudinali conjuncti. Femora palporum spina apicali interna armata. Articuli tarsales: 6 — plus quam 6-6-6.

Aproxima-se de *Metagraphinotus* M.-L. do qual se distingue pela espinha do cômorô ocular.

TIPO: a espécie seguinte:

Goyazia sulcata, sp. n.

(Fig. 2)

♀ —

ARTICULI TARSALES: 6-8-6-6.

Margo anterior cephalothoracis dente singulo in medio, necnon dentibus 3, interno validissimo, utrinque armatus. Tuber oculorum angustum, sat elevatum, postice granulatum, in spinam magnam, antrorsum directam, apice acute-bidentatam, in medio productum. Scutum dorsale parce granulatum. Sulci scuti dorsalis-sulco mediano areae primae incluso-latissimi. Area I scuti parce granulata, II, III et IV granulis paulo majoribus, plus minusve seriatium ordinatis, III necnon spina valida, acutissima, recurva, in medio instructa. Limbus lateralis

ordinibus tribus granulorum, granula posteriora ordinis externis evidenter majora. Area V scuti et segmenta dorsalia libera ordine granulorum. Operculum anale dense et grosse granulatum. Segmenta ventralia libera ordine granulorum. Coxae omnes fortiter granulatae, I et II ordinibus tribus granulorum, III quatuor, IV granulis compluribus non ordinatis. Area spiraculorum rare minutissime granulata. Palpi: trochanter subtus granulis 2, interno validissimo; femur granulis 8, basali fortissimo, necnon spina apicali interna; tibia spina 3-3, prima et secunda internis in tuberculis fortissimis implantatis; tarsi spinis 3-3. Femora I et II subreta, III modice arcuata, IV fortissime sinuosa. Pedes IV: Coxae prominenter granulosae, apophyse apicali externa crassa, obtusa, modice deflexa, armatae; trochanteres salientia basilari externa magna, bifida, necnon dente apicali interno parvulo praediti; femora prominenter granulosa, fortiter sinuosa, apice dentata; patellae granulosae, elongato-rotundatae; tibiae granulatae, prope extremitatem dentatae.

Castanea, sulcis dilutis. Coxae omnes areis dilutis impressae.

LOCALIDADE-TIPO: Annapolis (E. de Goiás) Brasil.

COLETOR: F. Lane, 1938.

TIPO: 1 ♀, no Departamento de Zoologia da Secretaria da Agricultura do Estado de São Paulo.

PACHYLOBOS, g. n.

Tuber oculorum spinis 2 armatum. Area III scuti dorsalis tuberibus binis, rotundatis seu elongatis; area V tuberibus 2 minoribus; areae caeterae inermes. Area I in medio longitudinaliter divisa. Segmenta abdominalia dorsalia libera et operculum anate inermia. Femur palporum spina apicali interna armatum. Articuli tarsales: 6-plus quam 6-7-7.

TIPO: a espécie seguinte:

Pachylobos areolatus, sp. n.

(Fig. 3)

♂ — 6,5 mm.

FEMORA: 3-5-4,5-4,8. mm.

TÍBIA 2,1-4-3-4 mm.

ARTICULI TARSALES: 6-11-7-7.

Margo anterior cephalothoracis granulatus. Tuber oculiferum elevatum, spinis binis in medio et granulis paucis postice armatum. Cepha-

lothorax granulatus. Areae omnes fortiter granulatae, granulis plus minusve seriatim ordinatis. Area I evidenter, IV indistincte in medio divisa. Area III tuberculis 2, magnis, rotundatis seu conicis, prominentibus, in medio instructa; area V tuberculis 2 minoribus. Limbus lateralis granulatus, granulis posterioribus externis magnis, tuberiformibus. Segmenta abdominalia dorsalia libera serie tuberculorum. Operculum anale granulatu. Segmenta ventralia libera ordine granulorum minutissimorum. Coxae dense granulatae, granulis plus minusve seriatim ordinatis. Area spiraculorum minutissime sparsim granulata. Palpi: trochanter granulis spiniferis 2, interno sat majore; femur subtus granulis 3 necnon spina apicali interna armatum; tibia spinis 4-4; tarsus spinis 4 externis, 3 internis. Femora I, III et IV modice arcuata, II recta, Pedes IV: coxae dense granulatae, apophyse apicali externa conforata, cornu tauri similante, altera interna minore, bifida armatae; trochanteres intus dente magno in medio, extus dentibus minoribus 3, subtus praeter granula, dentibus binis apicalibus armati; femora fortiter tuberculata et dentata.

Castaneus, scuto castaneo-nigro, maculis luteis rotundatis, magnitudine varia, granulos singulatim continentibus, ornato.

LOCALIDADE-TIPO: Est. de S. Paulo, Brasil.

COLETOR: Aristoteles Leão.

TIPOS: 2 ♂♂, um de Butantan e outro da Serra da Cantareira, no Museu Paulista.

ANOPOLEPTES, g. n.

Tuber oculiferum humile, granulis binis praeditum. Areae I, II et III scuti dorsalis tuberculis duobus, areae caeterae et segmenta abdominalia dorsalia libera inermia. Sulci 2 anteriores sulco longitudinali conjuncti. Femur palporum spina apicali interna armatum. Tarsi I articulis 6, reliqui plus quam 6.

TIPO: a espécie seguinte:

Anoploleptes dubium, sp. n.

(Fig. 4)

♀ — 7 mm.

FEMORA: 3-5,2-4-6 mm.

TIBIAE: 1,8-3,2-2,5-4 mm.

ARTICULI TARSALIS: 6-11-7-8.

Margo anterior cephalothoracis acute granulatus, in medio modice elevatus. Tuber oculorum humillimum, transversum, granulis minutis

duobus praeditum. Cephalothorax utrinque minute granulatus. Areae I, II et III tuberculis binis parvulis et granulis compluribus obtectae. Areae IV et V et segmenta abdominalia dorsalia libera ordine granulorum. Limbus lateralis ordinibus binis granulorum. Operculum anale granulatum. Segmenta ventralia libera ordine granulorum parvulorum. Coxae I granulis fortibus seriatis, II et III granulis minoribus plus minusve ordinatis, IV irregulariter granulatae. Femora I et II recta, III et IV modice arcuata. Palpi: trochanter subtus praeter granula nonnulla spina singula armatus; femur spina apicali interna modica instructum; tibia et tarsus spinis 3-3. Pedes IV: coxae granulatae, apophyse apicali externa subreta; trochanteres paulo longiores quam latiores, extus dente mediano, intus dentibus 2, apicali majore; femora dorsaliter prope basin tuberculo rotundato et processo biramoso valido, extus ad dimidium apicalem dentibus fortibus appropinquatis, intus dentibus remotioribus, ultimo majore armata.

Castaneus uniformis.

LOCALIDADE-TIPO: Estado de São Paulo, Brasil.

COLETOR: Bicego, 1901.

TIPO: 1 ♂ com o n.º 401.

Discocyrtus cornutus, sp. n.

(Fig. 5)

♀ —

ARTICULIS TARSALES: 6-10-7-7.

Margo anterior cephalothoracis uniformis, ordine granulorum parvulorum. Tuber oculiferum magnum, elevatum, granulatum, spinis duabus armatum. Cephalothorax parce granulatus, granulis binis majoribus areolatis postice praeditus. Area I plus minusve irregulariter granulata; II serie granulorum majorum in medio, necnon granulis minutis plus minusve seriatis antice et postice oblecta; III granulis compluribus seriatis et cornibus crassissimis, conicis, obtusis, in medio instruta; IV indistincte divisa, serieis tribus granulorum, granulis 4 seriei medii magnis, prominentibus, rotundatis. Limbus lateralis ordinibus binis granulorum, granulis posterioribus externis sat majoribus. Area IV et segmenta abdominalia dorsalia libera in medio tuberculis prominentibus dentiformibus, lateraliter descrecentibus, munita. Operculum anale fortiter granulatum. Segmenta ventralia libera ordine granulorum. Coxae I-III, granulis seriatis, IV irregulariter granulatae. Area spiraculorum granulata. Palpi: trochanter granulis spiniferis binis, interno majore;

femur granulo basilari inferiore fortissimo et spina apicali interna valida; tibia spinis 4-4; tarsus spinis 4 externis, 3 internis. Femora II recta, I, III et IV vix arcuata. Pedes IV: Coxae praeter granula, spina apicali externa parva armatae; femora, patellae et tibiae fortiter dentata.

Nigricans, partim lutescens, granulis areae primae et secundae evidenter, caeterae indistincte areolatis. Pars ventralis corporis et pedes omnes luteo-maculati. Apex dentium pedum posticorum luteus.

OBSERVAÇÃO: No ápice do fêmur do palpo direito há dois tubérculos espiníferos em vez de um.

LOCALIDADE-TIPO: Serra da Cantareira (E. S. Paulo) Brasil.

TIPO: uma ♀ no Museu Paulista.

Discocyrtus transversalis, sp. n.

(Fig. 6)

♂ - ♀

ARTICULI TARSALES: 6-11/13-7-7.

♂ — Margo anterior cephalothoracis granulis nonnullis minutissimis. Tuber oculorum elevatissimum, parce granulatum, spinis robustis binis armatum. Cephalothorax rarissime minute-granulatus, granulis majoribus duobus postice munitus. Area III scuti dorsalis spinis 2 magnis, conicis, obtusis instructa, areae caeterae inermes. Area I in medio divisa, antice granulis in areolis amplissimis implantatis seriatim ordinatis; area II ordine areolarum magnorum granulorum in medio, necnon areolis granularibus parvulis inter areolas ordinis medii antice et postice dispositis; area III, praeter spinas, ordinibus binis granulorum areolatorum; area IV in medio divisa, cum granulis areolatis seriem singulam designantibus; area V et segmenta abdominalia dorsalia libera granulis dentiformibus prominentibus indistincte areolatis. Limbus lateralis ordine marginali granulorum, granulis posterioribus prominentibus, dentiformibus. Operculum anale parce granulatum. Segmenta ventralia libera ordine granulorum. Coxae I, II et III granulis prominentibus numerosis irregulariter ordinatis, IV granulis minoribus sparsis. Area spiraculorum sublaevis. Palpi: trochanter subtus spina magna et granulo interno; femur subter granulis parvulis binis, spina basilari et apicali interna validissimis armatum; tibia crassa, spinis 4 externis, 4-5 internis; tarsus spinis 4 externis 4 internis. Femora I subrecta, II recta, III et IV levissime arcuata. Pedes IV: coxae granulatae apophyse apicali externa longissima, transversali, apice recurva, in-

terna parva, extus singulatim dentata, praeditae; trochanteres longiores quam latiores, subtus granulati, intus dente mediano valido, altero apicali sat minore, super processo crassissimo introrsum directo muniti; femora superne ordine tuberculorum, inferne et extus ordine dentium, intus dentibus sinuosis quorum medianus crassissimus armata.

Castaneus, sulcis et areolis dilutis.

♀ — mari similis sed areis scuti dorsalis longioribus, spinis tuberculi oculorum et areae III fortioribus, granulis dentiformibus areae V, limbi lateralis et segmentorum abdominalium dorsalium liberorum prominentioribus, coxis pedum IV apophyse apicali externa spiniforme armatis, trochanteribus intus spinis aequalibus binis, femoribus spinis gracilioribus instructis, areolis scuti dilutioribus.

LOCALIDADE-TIPO: Alto da Serra (E. de São Paulo) Brasil.

COLETOR: R. Spitz, 1925.

TIPOS: 1 ♂ e 1 ♀ com o n.º 858

COTIPOS: 2 ♀♀ da mesma procedência coletadas por Spitz em 1926, com o n.º 1017.

Discocyrtus guarauna, sp. n.

♀ — 6,0 mm.

FEMORA: 2,5-5-4-4,8 mm.

TIBIAE: 2-4-2,5-3,5 mm.

ARTICULI TARSALES: 6-10-7-7.

♀ — Feminae speciei precedenti simillima sed minoris, areolis granulorum numerosioribus, proximioribus, partim confluentibus, interdum indistinctis.

LOCALIDADE-TIPO: Guaraúna (Estado do Paraná) Brasil.

COLETOR: Camargo-Andrade, 1939.

TIPOS: 3 ♀♀.

GONYLEPTINAE

Anomaloleptes princeps, sp. n.

(Fig. 7)

♂ — 10 mm.

FEMORA: 5-8,8-7,2-10 mm.

TIBIAE: 3,2-7-5-7 mm.

♀ — 12 mm.

FEMORA: 5-8,1-7-9 mm.

TIBIAE: 3-7-5-6 mm.

ARTICULI TARSALES: 6-11/12-7/8-8/9.

♂ — Margo anterior cephalothoracis ordine granulorum, elevatione bigranulata in medio praeditus. Tuber oculorum magnum, humile,

granulatum, in medio excavatum, tuberculis parvis binis instructum. Cephalothorax grosse granulatus, granulis duobus reliquis paulo majoribus, simetricis, obtectus. Scutum dorsale indistincte sulcatum, dense et crasse granulatum. Area III, praeter granula, tuberculis duobus humilibus munita. Limbus lateralis fortiter granulatus. Area IV et segmenta abdominalia dorsalia libera granulis compluribus series irregulares duas designantibus. Operculum anale granulis parvis. Segmenta ventralia libera ordine granulorum minutissimorum. Coxae I serie singula granulorum prominentiorum, II et III granulis parvis plus minusve irregulariter ordinatis, IV et area spiraculorum granulis compluribus indistinctis a pilis tantum designatis. Femora I et II recta, III et IV levissime sinuoso. Palpi: trochanter granulis inferioribus binis, interno magno, dentiformi seu tuberiformi; femur sine spina apicali interna, subtus granulis parvis, basilari prominenti, armatum; tibia spinis 4-4; tarsus 2 internis, 3 externis. Pedes IV; coxae grosse granulatae, apophyse apicali externa forti, biramosa, ramo superiore recurvo, apice attenuato, inferiore latissimo, tuberiformi, armatae; trochanteres latiores quam longiores, extus processo basilari magno, intus dente apicali instructi, femora armatissima, ante medium incrassata, superne processo validissimo, extrorsum arcuato, trientem basilarem occupante, intus spinis fortissimis plus minusve in medio, armata; patellae longiores quam latiores, acute granulatae et dentatae; tibiae granulatae, apice dentatae.

♀ — mari similis sed minus granulata, coxae pedum IV dente apicali externo armatae, trochanteres et femora inermia.

Corpus castaneo-nigrum, palpi lutei, nigro-marmorati.

LOCALIDADE-TIPO: Guaraúna (Estado do Paraná) Brasil.

COLETOR: Camargo-Andrade, 1939.

TIPOS: 3 ♂♂ e 2 ♀♀, no Museu Paulista.

MELLOLEITANIELLA, g. n.

Tuber oculorum tuberculis binis. Areae I, II et III tuberculis duobus praeditae. Area IV et segmenta abdominalia dorsalia libera inermia. Femora palporum spina apicali interna instructa. Tarsi I articulis 6, II, III et IV plus quam 6.

TIPO: a espécie seguinte:

Melloleitaniella granulata, sp. n.
(Fig. 8)

♀ — 10 mm.
FEMORA: 5-10-8-11,5 mm.
TIBIAE: 3,8-7,4-5,1-8 mm.
ARTICULI TARSALES: 6-10-7-?

Margo anterior cephalothoracis granulis 2 in medio, nonnullis utrinque. Cephalothorax parce granulatus, granulis majoribus 2 postice obiectus. Tuber oculorum magnum, transversum, non multo elevatum, tuberculis parvis 2 in medio armatum. Scutum dorsale crassissime granulatum, areis I et II tuberculis 2 rotundatis III tuberculis 2 magnis et illipticis praeditae. Area IV et segmenta abdominalia dorsalia libera ordine granulorum magnorum. Limbus lateralis irregulariter granulatus, granulis humilibus, elongatis et non prominentibus. Operculum anale parce granulatum. Segmenta ventralia libera haud granulata. Area spiraculorum sublaevis. Coxae I et II granulis seriatis, III et IV dispersi. Femora I subreta, II recta, III et IV modice arcuata. Palpi: trochanter subtus granulis humilibus binis; femur granulis spiniferis humillimis seriatis et spina apicali interna parva; tibiae et tarsi spinis fragilibus 2-2 armati. Pedes IV: Coxae granulosa, apophyse apicali externa crassa, biramosa, ramo superiore curvo, apicem versus modice attenuato, ramo inferiore brevi, transverso, armatae; trochanteres aequae longiores quam latiores, extus tuberculo sub-mediano, intus dentibus tribus; femora superne prope basin tuberculo transverso, deinde processo crassissimo extrorsum arcuato, intus prope apicem calcare fortissimo, extus ad basin dentibus binis connatis, prope apicem dentibus binis connatis, prope apicem dentibus tribus sat majoribus, inferne processis validis crescentibus introrsum modice arcuatis armata.

LOCALIDADE-TIPO: Itatiba (Estado de São Paulo) Brasil.
COLETOR: J. Lima. 1926.
TIPO: 1 ♀ com o n.º 1002.

ANISOLEPTES, g. n.

Tuber oculiferum tuberculis minutis prominentibus binis armatum. Area III granulis symmetricis duobus in medio praedita. Areae caeterae inermes. Sulci 2 anteriores sulco longitudinali conjuncti. Segmenta abdominalia ventralia libera II et III maris tuberculo mediano, feminae processo pyramidalis magno armata. Segmentum I in mare inerme, in fe-

mina inerme seu processo pyramidali minore instructum. Femora palporum spina apicali interna instructa. Tarsi I articulis 6, reliqui plus quam 6.

TIPO: a espécie seguinte:

Anisoleptes condecoratus, sp. n.
(Fig. 9 e 10)

♂ — 8 mm.	♀ — 9,9 mm.
FEMORA: 4-9,8-7-9 mm.	FEMORA: 4-9,5-6,5-9,5 mm.
TIBIAE: 3-7-4-6 mm.	TIBIAE: 3-7,5-4-6 mm.

ARTICULI TARSALES: 6-11-7-7.

♂ — Margo anterior cephalothoracis granulatus, eminentiam modicam bigranulatam in medio exhibens. Tuber oculiferum humile, latum, in medio excavatum, granulis prominentibus binis, remotis armatum. Cephalothorax rare minute granulatus. Areae I et II inermes, praeter granulata parva prope sulcos transversales granulis majoribus centrum areolarum lutearum amplissimarum occupantibus et seriem transversam designantibus, armatae. Area III granulis symmetricis binis in medio necnon granulis areolatis antice et postice seriatim obiecta. Limbus lateralis ordine granulorum parvulorum necnon tuberibus magnissimis luteis postice praeditus. Area IV et segmenta abdominalia dorsalia libera ordine tuberculorum alborum; segmenta II et III necnon tuberculo majore in medio. Operculum anale granulatum. Segmenta ventralia libera serie granulorum minorum instructa. Coxae I-III seriatim, IV disperse granulatae. Area spiraculorum minute granulata. Palpi: trochanter granulis inferioribus duobus, interno majore; femur subtus ordine granulorum parvulorum et spina apicali interna armatum; tibia et tarsus spinis 4-4. Femora omnia paene recta. Pedes IV: coxae extus prominenter granulatae apophyse apicali externa parva biramosa, ramo superiore acuto et arcuato, inferiore brevi et obtuso, apophyse apicali interna brevi lata et bidentata, armatae; trochanteres longiores quam latiores, extus dente singulo, intus dentibus binis praediti; femora processo dorsali subbasali et ordinibus parallelis duabus dentium decrescentium subtus armata.

Castaneus lutescens, partim nigro-marmoratus, area oculorum nigra, regio granulorum symmetricorum areae III et margo areolarum nigricantes.

♀ — A mare differt limbo laterali postice processibus conicis, segmentis abdominalibus dorsalibus I, II, III seu II et III tantum, pro-

cessibus conicis fortibus in medio, coxis pedum IV apophyse apicali externa parvula et acuminata, trochanteribus extus dente destitutis, femora inermia, areolis scuti dorsalis minoribus, interdum indistinctis.

LOCALIDADE-TIPO: Estado de Minas Gerais, Brasil.

COLETOR: Pinto da Fonseca.

TIPOS: 2 ♂♂ e 5 ♀♀ com o n.º 767.

PROGONYLEPTOIDELLUS, g. n.

Tuber oculiferum spinis binis armatum. Areae I, II et IV acuti dorsalis inermes, I in medio divisa; area III spinis duabus praedita. Segmenta abdominalia dorsalia libera et operclum anale inermia. Femora palporum sine spina apicali interna. Tarsi omnes articulis plus quam 6.

Aproxima-se de *Progonyleptoides* ROEWER, do qual se distingue por apresentar os tarsus I com mais de 6 articulos.

TIPO: a espécie seguinte:

Progonyleptoidellus androgynus, sp. n.

(Fig. 11)

♀ — 7,5 mm.

FEMORA: 5,8-13-9-11,5 mm.

TIBIAE: 3,5-10-5-6,2 mm.

ARTICULI TARSALIS: 7-16-17-21.

Margo anterior cephalothoracis spinis nonnullis utrinque necnon eminentia magna fortiter bispinosa in medio praeditus. Tuberculum oculorum elevatum, in medio excavatum, bispinosum, antice et postice bigranulatum. Cephalothorax parce granulatus. Areae I, II et III irregulariter granulatae, III spinis conicis 2 armata. Area IV et segmenta abdominalia dorsalia libera ordine granulorum. Limbus lateralis granulis dispersis nonnullis et ordine marginali granulorum. Operculum anale parce granulatum. Segmenta ventralia libera granulis parvulis in seriem singulam. Coxae I in medio granulis prominentibus seriatis, II granulis minoribus, III praeter granula obsoleta ordine dentium antice et postice instructae, IV dispersae granulatae. Area spiraculorum minutissime granulata. Palpi: trochanter subtus spina singula armatus; femur subtus granulis seriatis, granulo basilari majore; tibia spinis 4-5 externis, 4-5 internis; tarsus spinis 2 externis et 2 internis. Femora omnia recta. Pedes IV: coxae granulatae, apophyse interna parva, trian-

gulari, armatae; trochanteres paulo longiores quam latiores, granulis prominentibus nonnullis obtecti; femora fortiter dentata, dentibus seriatim ordinatis.

Lutescens, dimidio apicali femorum palporum, cephalothorace, areis scuti dorsalis, parte laterali coxae IV et apophyse apicali externa nigricantibus. Coxae IV subtus nigro-punctatae.

A fêmea desta espécie é notável pelo desenvolvimento da apófise apical externa das coxas do último par e pelos espinhos dos fêmures posteriores, caracteres estes que, não fosse o exame da vagina, levariam a considerá-la como sendo macho.

LOCALIDADE-TIPO: Alto da Serra (Estado de São Paulo) Brasil.

COLETOR: R. Spitz, 1925.

TIPO: 1 ♀ com o n.º 934.

Fig. 1 — *Cercopachylus caudatus*. (♀)

Fig. 2 — *Goyazia sulcata* (♀)

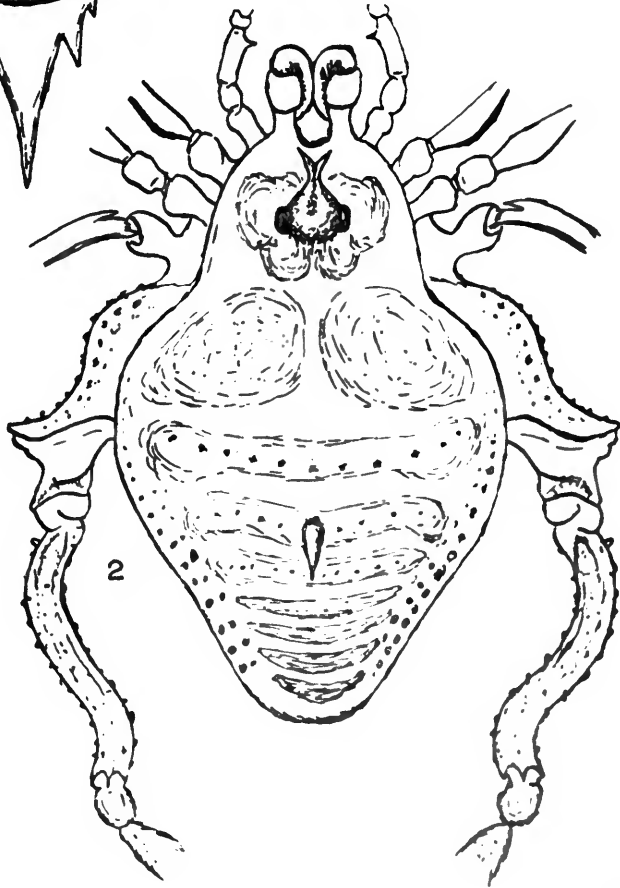
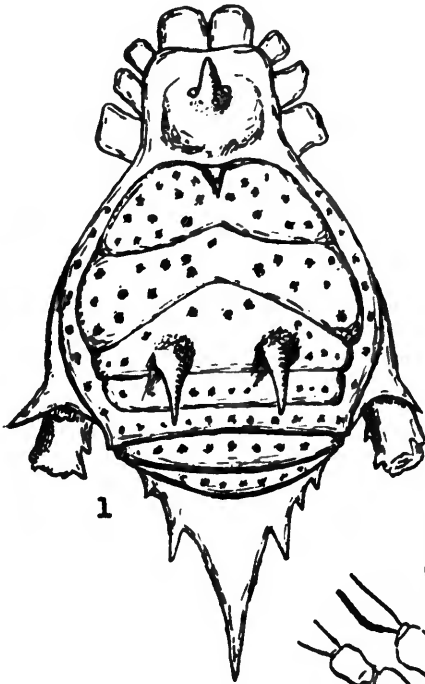


Fig. 3 — *Pachylobos areolatus* (♂)

Fig. 4 — *Anoplopeptes dubium* (♂)

Fig. 5 — *Discocyrtus cornutus* (♀)

Fig. 6 — *Discocyrtus transversalis* (♂)

Fig. 7 — *Anomaloleptes princeps* (♂)



Fig. 8 — *Melloleitaniella granulata* (♂)

Fig. 9 — *Anisoleptes condecoratus* (♂)

Fig. 10 — *Anisoleptes condecoratus* (♀)

Fig. 11 — *Progonyleptoidellus androgynus* (♀).

