

NOTAS E INFORMAÇÕES/NOTES AND INFORMATION

SOBRE O ENCONTRO DO *TRYPANOSOMA (HERPETOSOMA)* *RENJIFOI* DEANE 1961, INFECTANDO *PROECHIMYS* *LONGICAUDATUS* (RODENTIA-ECHIMYIDAE) *

Dalva A. Mello **

RSPUB9/439

MELLO, D. A. *Sobre o Encontro do Trypanosoma (Herpetosoma) renjifoi Deane, 1961, infectando Proechimys longicaudatus (Rodentia-Echimyidae).* **Rev. Saúde públ., S. Paulo, 12:523-5, 1978.**

RESUMO: É relatado o encontro do roedor *Proechimys longicaudatus*, capturado na Fazenda Água Limpa, Brasília-DF (Brasil), naturalmente infectado pelo *Trypanosoma (Herpetosoma) renjifoi*. Este é o primeiro relato do *T. (H.) renjifoi* na região do Brasil Central.

UNITERMOS: *Roedores. Proechimys longicaudatus. Tripanosoma (Herpetosoma) renjifoi.*

INTRODUÇÃO

No Brasil três espécies de tripanosomas do subgênero *Herpetosoma* foram descritas em roedores (Deane² 1961; Coutinho e Pattolli¹ 1964 e Mello⁵ 1978).

Deane², 1961, trabalhando no Estado do Pará, descreveu o *Trypanosoma (H.) renjifoi* no sangue circulante do roedor silvestre *Proechimys guyannensis*. *T. (H.) forattini* foi primeiramente descrito por Coutinho e Pattolli¹ (1964) em *Oryzomys eliurus* coletado no Estado de São Paulo. Esta espécie de tripanosoma foi pela segunda vez encontrado em *O. capito* capturado em região de floresta, na ilha de Trindade por Everard E. Souza³ (1972). Recentemente Mello⁵, (1978) descreveu uma nova espécie, *T. (H.) mariae*, encontrada no sangue cir-

culante de *Calomys callosus*. Este roedor foi coletado em regiões de cerrado, no norte do município de Formosa, Estado de Goiás.

Examinando o sangue de pequenos mamíferos provenientes de área silvestre da Fazenda Água Limpa (UnB), localizada em Brasília, Distrito Federal, um espécimen macho do roedor, *P. longicaudatus*, foi encontrado infectado com um tripanosoma com características morfológicas similares ao *T. renjifoi*. Este animal foi encontrado em 8 de junho de 1977 e examinado no mesmo dia. Lâminas de sangue (estiramento e gota espessa) foram feitas e coradas com Giemsa. Foram feitos desenhos de 20 flagelados em câmara clara, com um

* Realizado, em parte, com o auxílio do CNPq (SIP/08 — 032 — CNPq 6228/75).

** Do Departamento de Medicina Complementar da Faculdade de Ciências da Saúde da Universidade de Brasília — 70000 — Brasília, DF — Brasil.

aumento de 1.250 x (fig. 1) e fotografias com um aumento de 700 x (fig. 2).

As mensurações médias tomadas de acordo com as recomendações de Hoare ⁴ (1972) apresentaram os seguintes resultados:



Fig. 1 — Desenhos em câmara clara (1.250 X) do *Trypanosoma (Herpetosoma) renjifoi* infectando *Proechimys longicaudatus*.

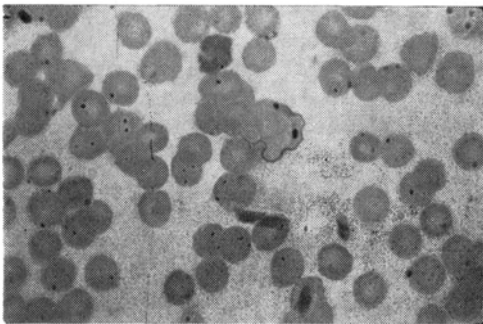


Fig. 2 — Microfotografia do *Trypanosoma (Herpetosoma) renjifoi* em estiramento de sangue circulante de *Proechimys longicaudatus* (700 X).

distância PK = 3,3 ($\pm 0,6$)
distância PN = 9,1 ($\pm 0,9$)
distância NA = 4,8 ($\pm 1,0$)
distância KN = 7,8 ($\pm 0,4$)
Comprimento total = 27,0 ($\pm 1,9$)
Flagelo livre = 8,1 ($\pm 1,5$)
Índice nuclear = 1,9
Índice kinetoplástico = 1,1

Sangue coletado assepticamente foi semeado em meios de cultura, NNN e LIT, os quais foram incubados à 36°C e à temperatura ambiente com média de 23°C. As culturas observadas e examinadas num período de três semanas deram resultados negativos.

Inoculações feitas por via intraperitoneal, com 0,2 ml do sangue infectado, em camundongos albinos e *Calomys callosus* (Rodentia) nascidos em laboratório, deram também resultados negativos.

Xenos realizados com ninfas do IV e V estágios de *Triatoma sordida*, *Rhodnius neglectus* e *Panstrongylus megistus*, foram negativos.

Face aos resultados encontrados nas mensurações, morfologia e nos experimentos realizados conclui-se que o tripanosoma encontrado infectando *P. longicaudatus* é a mesma espécie descrita por Deane ² (1961), isto é, *T. renjifoi*. Depois da descrição original do *T. renjifoi* na região Amazônica, esta espécie de tripanosomatídeo fica agora assinalada na região Central do Brasil e com novo hospedeiro, o *P. longicaudatus*.

MELLO, D. A. Sobre o Encontro do *Trypanosoma (Herpetosoma) renjifoi* Deane, 1961, infectando *Proechimys longicaudatus* (Rodentia-Echimyidae). *Rev. Saúde públ.*, S. Paulo, 12: 523-5, 1978.

RSPUB9/439

MELLO, D. A. [A new host for *Trypanosoma (Herpetosoma) renjifoi* Deane, 1961, infecting *Proechimys longicaudatus* (Rodentia — Echimyidae)] *Rev. Saúde públ.*, S. Paulo, 12:523-5, 1978.

ABSTRACT: A *Proechimys longicaudatus* rodent was found naturally infected with *Trypanosoma (Herpetosoma) renjifoi* Deane in 1961. It was captured on the Água Limpa farm near Brasília, the Federal District. This is the first account of this trypanosome in Central Brazil, and *P. longicaudatus* is a new host for this blood parasite.

UNITERMS: Rodents. *Proechimys longicaudatus*. *Trypanosoma (Herpetosoma) renjifoi*.

REFERÊNCIAS BIBLIOGRÁFICAS

1. COUTINHO, J. de O. & PATTOLLI, D. Contribuição para o conhecimento dos tripanossomos de roedores, com a descrição de duas novas espécies. *Pap. Avul. Dept. Zool.*, S. Paulo, 16:217-27, 1964.
2. DEANE, L. M. Tripanosomídeos de mamíferos da região Amazônica. I. Alguns flagelados encontrados no sangue de mamíferos silvestres do Estado do Pará. *Rev. Inst. Med. Trop. S. Paulo*, 3:15-28, 1961.
3. EVERARD, C. O. R. & SOUZA, O. S. Recovery of *Trypanosoma forattini* Coutinho and Pattolli, from a Trinidadian rodent. *Rev. Saúde públ.*, S. Paulo, 6: 283-5, 1972.
4. HOARE, C. A. *The trypanosomes of mammals: a zoological monograph*. Oxford, Black well Scient. Publ., 1972.
5. MELLO, D. A. *Trypanosoma (Herpetosoma) mariae* n. sp. isolated from *Calomys callosus*. Rengger, 1830 (Rodentia-Cricetidae) *Ann. Parasit. hum. comp.*, 53:345-51, 1978.

Recebido para publicação em 16/06/1978

Aprovado para publicação em 09/08/1978